

MAGNASONIC

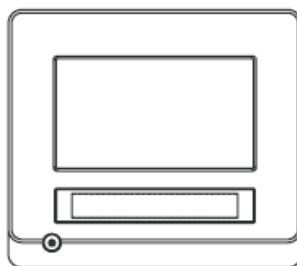
Pour joindre le Service d'assistance
à la clientèle, composez le:

1-800-663-5954

07MF121

Cadre photo numérique de 7 po

Guide de l'utilisateur



Merci d'avoir fait l'achat de cet appareil Magnasonic. Veuillez lire le présent guide attentivement avant de faire fonctionner l'appareil pour vous assurer de l'utiliser correctement. Conservez le présent guide dans un endroit sûr afin de pouvoir vous y référer au besoin.

www.magnasonic.ca

SÉCURITÉ



Le symbole représentant un éclair dans un triangle équilatéral a pour but d'avertir l'utilisateur du danger présenté par des pièces non isolées à l'intérieur de l'appareil et dont la tension est suffisante pour provoquer des décharges électriques dangereuses.



Le point d'exclamation dans un triangle équilatéral a pour but d'avertir l'utilisateur que des instructions importantes relatives à l'utilisation et à l'entretien se trouvent dans le manuel accompagnant l'appareil.

AVERTISSEMENTS :

AFIN D'ÉVITER TOUT RISQUE D'INCENDIE OU D'ÉLECTROCUTION, N'EXPOSEZ PAS CET APPAREIL À LA PLUIE NI À L'HUMIDITÉ.

NE RETIREZ PAS ET N'OUVREZ PAS LE BOÎTIER.

Il y a présence de tension électrique dangereuse à l'intérieur de l'appareil. Ne tentez pas de réparer vous-même l'appareil. Confiez toute réparation à un technicien qualifié.

Le réglage ou l'utilisation de commandes ou d'ajustements qui ne sont pas spécifiés dans ce guide peuvent vous exposer à des radiations dangereuses.



MISE EN GARDE : VEUILLEZ CONSERVER CE GUIDE D'UTILISATION POUR TOUTE RÉFÉRENCE ULTÉRIEURE.

Cet appareil a été conçu et fabriqué selon des normes de sécurité très strictes dont le seul objectif est d'assurer votre entière sécurité. Toute utilisation inadéquate peut résulter en de sérieux risques d'électrocution ou d'incendie. Les mises en garde contenues dans ce guide vous protégeront si vous observez les bonnes procédures d'installation, d'utilisation et de service. Cet appareil ne contient aucune pièce pouvant être réparée par l'utilisateur.

- Lisez ces instructions.
- Conservez ces instructions.
- Respectez toutes les mises en garde.
- Suivez les instructions.
- N'utilisez pas cet appareil près de l'eau ni d'autres sources d'humidité.
- N'utilisez qu'un linge doux et sec pour le nettoyage.
- Nettoyez l'écran seulement avec des solutions spécifiquement conçues à cette fin telles que celles pour les écrans d'ordinateurs portables ou les moniteurs. Elles sont en vente dans la plupart des boutiques d'appareils électroniques. Ne tentez pas de nettoyer l'intérieur du cadre photo numérique.
- Vérifiez que la tension électrique indiquée sur l'adaptateur d'alimentation corresponde à celle du réseau électrique sur lequel vous allez brancher l'appareil.
- N'obstruez pas les ouvertures d'aération de l'appareil. Respectez les directives du fabricant en rapport avec l'installation.

- N'installez pas l'appareil près de sources de chaleur telles que les plinthes électriques, poêles à combustion ou tout autre dispositif produisant de la chaleur (y compris les amplificateurs).
- N'immergez pas l'appareil, l'adaptateur d'alimentation ni aucun accessoire dans l'eau ni aucun autre liquide.
- Débranchez l'appareil du réseau électrique, en débranchant l'adaptateur d'alimentation de la prise de courant, lorsque vous ne prévoyez pas utiliser l'appareil pendant un certain temps ou lors d'orages électriques.
- N'utilisez que des composants et accessoires recommandés par le fabricant.
- Déroulez et redressez le cordon d'alimentation avant de l'utiliser.
- Placez le cadre photo numérique sur une surface plane et de niveau.
- **Dommages nécessitant des réparations**
Débranchez l'appareil et consultez un technicien qualifié dans les cas suivants:
A) Lorsque le cordon d'alimentation CA ou sa fiche est endommagé;
B) Si vous avez renversé du liquide dans l'appareil ou si des objets ont été échappés dans le boîtier;
C) Si l'appareil a été exposé à la pluie ou à l'eau;
D) Si l'appareil ne fonctionne pas normalement en suivant les instructions. N'ajustez que les commandes décrites dans le guide d'utilisation, car un mauvais ajustement des commandes peut endommager l'appareil, ce qui demanderait un travail plus substantiel de la part du technicien pour remettre l'appareil en état de fonctionner;
E) Si l'appareil a été échappé ou le boîtier, endommagé;
F) Si l'appareil démontre une nette altération de sa performance – ceci indique qu'il doit être confié à un centre de service pour inspection.
- **Réparation**
Ne tentez jamais de réparer vous-même cet appareil vidéo, car le fait d'ouvrir le(s) couvercle(s) de celui-ci pourrait vous exposer à des tensions néfastes ou autres dangers similaires. Consultez un technicien qualifié pour tout appel de service.
- **Pièces de rechange**
Lorsque vous avez besoin de pièces de rechange, assurez-vous que le technicien utilise des pièces de remplacement reconnues par le fabricant ou qui possèdent les mêmes caractéristiques que la pièce d'origine. Toute mauvaise substitution peut causer des incendies, chocs électriques ou autres dangers similaires.
- **Vérification préventive**
Lorsque des réparations ou entretiens ont été effectués sur l'appareil, demandez au technicien de faire une vérification préventive pour vous assurer que l'appareil est en bon état de marche.
- Les versions américaines et canadiennes de cet appareil sont conformes aux exigences et ont reçu l'homologation ETL.

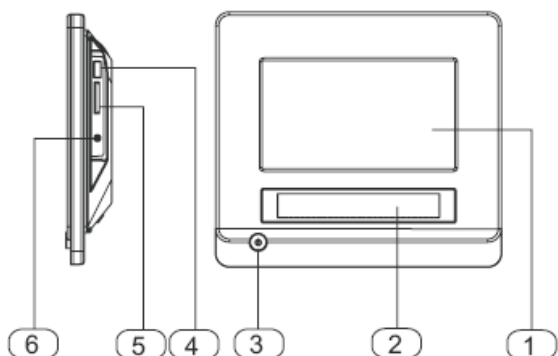


CONTENU DE L'EMBALLAGE

Examinez soigneusement le contenu de la boîte de votre cadre photo numérique. Celle-ci doit contenir les articles suivants :

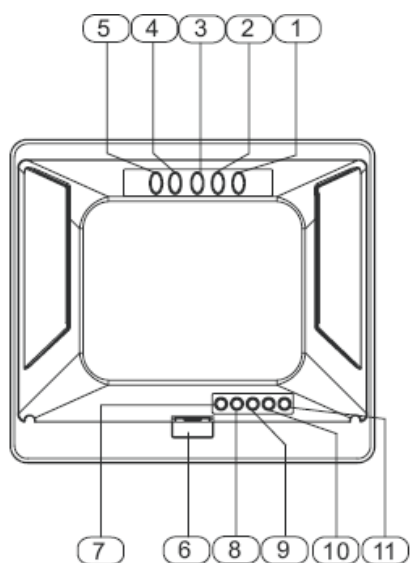
- Cadre photo numérique
- Adaptateur d'alimentation
- Support amovible
- piles AAA
- Pile bouton CR2025 pour l'horloge
- Guide d'utilisation

DESCRIPTION DE L'AVANT ET DU CÔTÉ DE L'APPAREIL



1. **Écran du cadre photo numérique** – Affiche les photos numériques contenues dans une carte mémoire ou une clé USB.
2. **Affichage de l'horloge, la date et la température** – Affiche l'heure, la date et la température intérieure.
3. **Commutateur de mise en mode veille/marche (Standby/On)** – Appuyez sur ce commutateur pour mettre l'appareil en marche ou en mode veille.
4. **Prise USB** – Branchez une clé USB sur cette prise.
5. Fente d'insertion de carte mémoire – Insérez une carte mémoire SC, MMC ou MS dans cette fente.
6. **Prise d'alimentation CC** – Branchez l'adaptateur d'alimentation sur cette prise.

DESCRIPTION DE L'ENDOS DE L'APPAREIL



Touches de fonctionnement du cadre photo numérique

1. **Touche de lecture/pause/confirmation (Play/Pause/Enter)** – Appuyez sur cette touche pour (1) effectuer la lecture de photo, faire une pause lors de la lecture de photos ou encore démarrer un diaporama des photos (2) confirmer une sélection dans le mode de configuration.
2. **Touche de déplacement vers la gauche et le haut** – Appuyez sur cette touche pour (1) pour sélectionner la photo de gauche lors de la lecture de photos (2) sélectionner l'élément plus haut dans le mode de configuration.

3. **Touche de déplacement vers la droite et le bas** – Appuyez sur cette touche pour (1) pour sélectionner la photo de droite lors de la lecture de photos (2) sélectionner l'élément plus bas dans le mode de configuration.
4. **Touche de sortie (Exit)** – Appuyez sur cette touche pour sortir du mode de configuration.
5. **Touche de configuration (Setup)** – Appuyez sur cette touche pour accéder au mode de configuration pendant le mode d'affichage de photos en vignettes et le mode de visionnement plein écran des photos.

Touches de fonctionnement de l'affichage de l'horloge, la date et la température

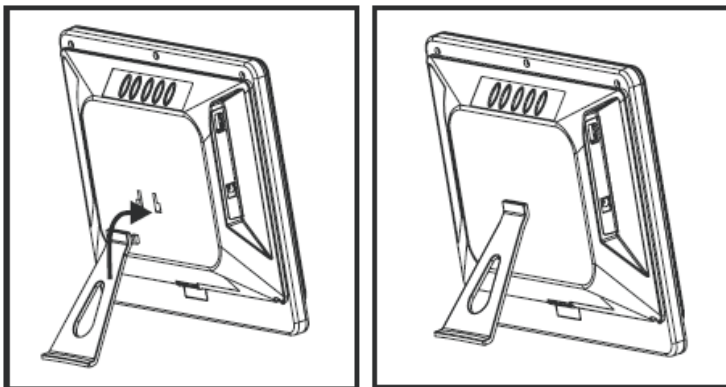
6. **Pile de l'horloge** – Cette pile alimente l'horloge du cadre photo numérique.
7. **Sélecteur de mode (Mode)** – Appuyez sur cette touche pour choisir le mode d'affichage qui vous convient; horloge, alarme ou minuterie de décompte.
8. **Touche de hausse** – Appuyez sur cette touche pour sélectionner un élément plus haut dans les options du menu.
9. **Touche de baisse** – Appuyez sur cette touche pour sélectionner un élément plus bas dans les options du menu.
10. **Touche de réglage (Set)** – Appuyez sur cette touche pour régler les diverses options de l'heure, de l'alarme et de la minuterie de décompte.
11. **Touche de rappel d'alarme (Snooze)** – Appuyez sur cette touche pour interrompre momentanément le fonctionnement de l'alarme et profitez ainsi d'un répit de quelques minutes.

DÉMARRAGE

Mise en place du support

- Insérez le support dans l'orifice prévu à cette fin à l'endos de l'appareil.
- Poussez-le vers le haut afin de le fixer en place à l'endos du cadre photo numérique.

Remarque : *Pour éviter tout dommage, ne soulevez pas le cadre photo numérique en le tenant par le support seulement. Utilisez plutôt vos deux mains pour tenir l'appareil par le cadre lui-même.*

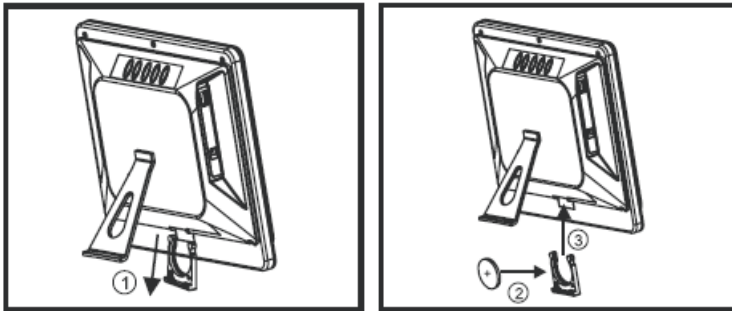


Raccordement au réseau électrique

Branchez l'adaptateur d'alimentation vendu avec l'appareil sur une prise de courant murale.

Mise en place de la pile bouton au lithium CR2025

- Tirez le logement à pile hors de l'appareil (illustration 1).
- Placez la pile vendue avec l'appareil dans le logement prévu à cette fin et poussez sur ce dernier jusqu'à ce qu'il soit en place, complètement à l'intérieur de l'appareil. Lorsque vous placez la pile, veillez à la positionner de manière à respecter la polarité indiquée.



ATTENTION :

- *Retirez la pile de l'appareil lorsqu'elle est vidée de son énergie ou si vous ne prévoyez pas utiliser le cadre photo numérique pendant un certain temps.*
- *Les piles contiennent des substances chimiques, veuillez donc en disposer en respectant l'environnement.*
- *Il y a risque d'explosion si la pile est incorrectement replacée dans l'appareil ou si le type de la pile de remplacement ne convient pas à l'appareil. N'utilisez que des piles parfaitement similaires ou ayant des caractéristiques correspondantes lorsque vous remplacez la pile.*

Remarques :

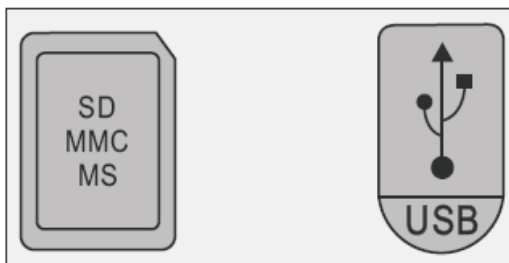
- *La pile de l'horloge sert à conserver l'heure et la date.*
- *La pile a une durée de vie variant entre 10 mois et une année – selon la marque et la qualité de la pile elle-même.*

Fonctionnement du cadre photo numérique

- Appuyez sur la touche de mise en veille/marche (Standby/On) se trouvant sur le devant de l'appareil afin de le mettre en marche. L'écran de démarrage apparaîtra pendant quelques secondes.
- Si aucune carte mémoire ne se trouve dans l'appareil ou qu'aucune clé USB n'est branchée sur l'appareil, le cadre photo numérique entamera automatiquement la lecture de fichiers photo déjà en mémoire.
- Si une carte mémoire se trouve dans l'appareil ou qu'une clé USB y est branchée, le cadre photo numérique entamera la lecture des fichiers photo contenus dans celle-ci, en mode diaporama.



- Si une carte mémoire se trouve dans l'appareil et qu'une clé USB est aussi branchée sur l'appareil, un écran de sélection (telle qu'illustrée ci-dessous) apparaîtra. Appuyez sur la touche de déplacement vers la gauche/le haut ou la touche de déplacement vers le bas/la droite pour sélectionner le support de données qui vous convient puis, appuyez sur la touche de lecture/pause/confirmation (Play/Pause/Enter) pour confirmer votre sélection et passer au mode diaporama.



Remarque : Ce cadre photo numérique est compatible avec les fichiers en format JPEG. Il se peut que l'appareil ne puisse lire ou télécharger correctement les fichiers photos en format différents.

LECTURE DE PHOTOS

Mode de lecture diaporama

En ce mode, le cadre photo numérique fera apparaître les photos tour à tour à l'écran, automatiquement.

- Appuyez sur la touche de lecture/pause/confirmation (Play/Pause/Enter) pour effectuer une pause dans le diaporama - le mot « Pause » apparaîtra brièvement à l'écran – et appuyez de nouveau sur la touche pour reprendre le diaporama.
- Appuyez sur la touche de sortie (Exit) pour revenir au mode vignettes.

Mode de lecture plein écran

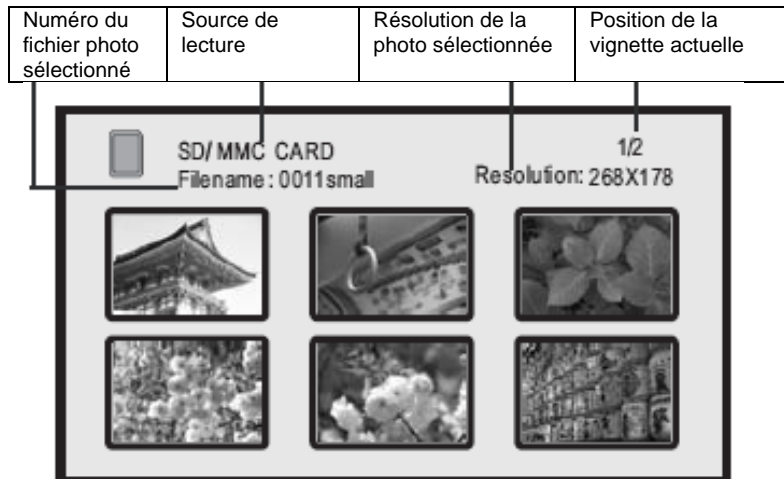
En ce mode, le cadre photo numérique affichera les photos à la pleine grandeur de l'écran.

- Appuyez sur la touche de déplacement vers la gauche/le haut ou la touche de déplacement vers le bas/la droite pour voir à l'écran les photos précédentes ou suivantes.
- Appuyez une fois sur la touche de lecture/pause/confirmation (Play/Pause/Enter) pour démarrer la lecture des photos en mode diaporama. Le mot « Play » apparaîtra brièvement à l'écran. Appuyez encore une fois sur la touche de lecture/pause/confirmation (Play/Pause/Enter) pour effectuer une pause dans le diaporama. Le mot « Pause » apparaîtra brièvement à l'écran.

- Appuyez sur la touche de sortie (Exit) pour revenir au mode vignettes.
- Appuyez sur la touche de configuration (Setup) pour activer le mode de configuration.

Mode vignettes

En ce mode, le cadre photo numérique fait apparaître six photos à la fois à l'écran pour en faciliter la sélection.



- Appuyez sur la touche de déplacement vers la gauche/le haut ou la touche de déplacement vers le bas/la droite pour sélectionner la photo que vous désirez voir apparaître à la pleine grandeur de l'écran.
- Appuyez sur la touche de lecture/pause/confirmation (Play/Pause/Enter) pour voir les photos à la pleine grandeur de l'écran.
- Appuyez sur la touche de sortie (Exit) pour revenir au menu de sélection de la carte mémoire ou de la clé USB – si les deux supports sont branchés sur l'appareil.
- Appuyez sur la touche de configuration (Setup) pour activer le mode de configuration.

CONFIGURATION

Pour activer le mode de configuration, appuyez sur la touche de configuration (Setup) tandis que l'appareil se trouve en mode de lecture vignettes ou plein écran. Le menu de configuration apparaîtra à l'écran. Appuyez sur la touche de déplacement vers la gauche/le haut ou la touche de déplacement vers le bas/la droite pour sélectionner les paramètres que vous désirez configurer puis, appuyez sur la touche de lecture/pause/confirmation (Play/Pause/Enter) pour confirmer ou sur la touche de sortie (Exit) pour revenir.

Configuration du mode vignettes

Voici les options que vous pouvez choisir à partir de ce menu de configuration :
Affichage de l'image (Image Display) – Sélectionnez ici le type d'affichage des photos.

Extension (Stretch) – Les photos seront affichées à la pleine grandeur de l'écran et le rapport à l'horizontal sera ajusté pour convenir à la taille de l'écran.

Découpage (Crop) – Les photos seront affichées suivant leur rapport horizontal et les parties verticales de trop seront découpées.

Original – Les photos seront affichées à l'écran dans leur format réel original.

Effets en mode diaporama (Slideshow Effect) – Il est possible de sélectionner parmi les effets de transition suivants lors du mode de lecture en diaporama : tous (ALL), 3D, 3D cercle (3D Circle), 3D flottement (3D Float), 3D cube, volet (Shutter), volet cadré (Boxing Shutter), peigne inversé (Cross Comb), insertion (Insert), nouvelles (News), signes (Plugs Sign), flabelliforme (Fabellate), fondu (Fade) et rétrécissement (Shrink).

Durée des intervalles (Slideshow Interval) – Il est possible de régler la durée pendant laquelle chaque photo apparaît à l'écran en mode diaporama. Vous avez le choix entre : 3 secondes, 10 secondes, 1 minute ou 2 heures.

Couleur (Color) – Il est possible de régler le degré de luminosité, de contraste, de saturation et de teinte dans l'écran.

- Pour ce faire, appuyez sur la touche de déplacement vers la gauche/le haut ou la touche de déplacement vers le bas/la droite pour régler le degré puis, appuyez sur la touche de lecture/pause/confirmation (Play/Pause/Enter) pour sauvegarder le réglage ou sur la touche de sortie (Exit) pour l'annuler.

Langue d'affichage (OSD Language) – Il est possible de choisir la langue dans laquelle apparaîtront toutes les informations à l'écran. Vous avez le choix entre : anglais, français, espagnol, italien, hollandais, allemand et portugais.

Réinitialisation (Reset Setting) – Pour revenir aux réglages d'origine du cadre photo numérique.

Version logiciel (Firmware Version) : Pour afficher à l'écran la version du logiciel du cadre photo numérique.

Configuration du mode de lecture plein écran

Voici les options que vous pouvez choisir à partir de ce menu de configuration :

Propriétés (Properties) – Pour voir à l'écran les renseignements relatifs à la photo : modèle de l'appareil photo, taille de la fenêtre, valeur ISO, date de prise de la photo. Appuyez sur la touche de sortie (Exit) pour sortir de ce menu.

Sauvegarder comme logo (Save as logo) – Pour sauvegarder la photo actuellement à l'écran à titre d'écran de démarrage.

Supprimer (Delete) – Pour supprimer de la carte mémoire ou de la clé USB la photo actuellement à l'écran.

Zoom – Pour effectuer un rapprochement sur image. Appuyez sur la touche de lecture/pause/confirmation (Play/Pause/Enter) pour accroître graduellement le rapprochement sur image. Appuyez sur la touche de sortie pour sortir du mode zoom.

Remarque : *Il n'est pas possible de sélectionner la photo précédente ou suivante lorsque le mode zoom est activé. Vous devez d'abord appuyer sur la touche de sortie (Exit) pour désactiver ce mode.*

Rotation (Rotate) : Pour faire pivoter la photo à l'écran.

Appuyez sur la touche de lecture/pause/confirmation (Play/Pause/Enter) pour faire pivoter à chaque fois la photo de 90 degrés. Appuyez sur la touche de sortie pour sortir de rotation.

Remarque : Il n'est pas possible de sélectionner la photo précédente ou suivante lorsque le mode de rotation est activé. Vous devez d'abord appuyer sur la touche de sortie (Exit) pour désactiver ce mode.

FONCTION D'AFFICHAGE DE L'HORLOGE, LA DATE ET LA TEMPÉRATURE

Il y a trois modes d'affichage de l'horloge, de la date et de la température. Appuyez sur le sélecteur de mode pour faire votre sélection parmi les options suivantes :

- Mode horloge
- Mode alarme
- Mode minuterie de décompte

Mode horloge

Voici le mode horloge par défaut. L'affichage indique l'heure, le mois (1-12), la date, le jour (lun-dim), la semaine et la température intérieure.



- Appuyez sur la touche de hausse (Up) pour commuter entre l'affichage de l'heure en mode 12 h ou 24 h.
- Appuyez sur la touche de baisse (Down) pour commuter entre l'affichage de la température intérieure en degrés Celsius (°C) ou Fahrenheit (°F).
- Appuyez sur la touche de réglage (Set) pour activer le mode de réglage de l'horloge. Le voyant correspondant clignotera pendant le réglage. Servez-vous des touches de hausse (Up) et de baisse (Down) pour régler l'horloge.
- Appuyez sur la touche de réglage (Set) pour procéder au réglage des heures d'abord puis, appuyez sur les touches de hausse (Up) et de baisse (Down) pour régler les heures.
- Appuyez encore une fois sur la touche de réglage (Set) pour procéder au réglage des minutes puis, appuyez sur les touches de hausse (Up) et de baisse (Down) pour régler les minutes.
- Appuyez encore sur la touche de réglage (Set) pour procéder au réglage de l'année puis, appuyez sur les touches de hausse (Up) et de baisse (Down) pour régler l'année, entre 2000 et 2099.
- Appuyez encore sur la touche de réglage (Set) pour procéder au réglage du mois puis, appuyez sur les touches de hausse (Up) et de baisse (Down) pour régler le mois.

- Appuyez encore sur la touche de réglage (Set) pour procéder au réglage de la date puis, appuyez sur les touches de hausse (Up) et de baisse (Down) pour régler la date.
- Enfin, appuyez sur la touche de réglage (Set) une dernière fois pour sortir du mode de réglage.

Remarques :

- *Si aucune touche n'est pressée pendant 30 secondes lorsque le mode de réglage est activé, l'appareil sortira automatiquement du mode de réglage. Les derniers réglages seront alors conservés en mémoire.*
- *Afin d'obtenir une mesure exacte de la température intérieure, nous vous recommandons d'éviter de placer le cadre photo numérique près de sources de chaleur ou de froid tel un appareil de chauffage ou un climatiseur.*

Mode alarme

Lorsque l'appareil se trouve en mode horloge, appuyez sur le sélecteur de mode (Mode) pour activer le mode alarme.



Heures Minutes

Réglage de l'alarme

- Appuyez sur la touche de réglage (Set) pour procéder au réglage de l'heure de l'alarme d'abord, les chiffres représentant les heures clignoteront à l'affichage.
- Appuyez sur les touches de hausse (Up) et de baisse (Down) pour régler l'heure.
- Appuyez encore une fois sur la touche de réglage (Set) pour procéder au réglage des minutes, les chiffres représentant les minutes clignoteront à l'affichage.
- Appuyez sur les touches de hausse (Up) et de baisse (Down) pour régler les minutes.
- Appuyez sur la touche de réglage (Set) pour sortir du mode de réglage et sauvegarder le réglage. La fonction d'alarme sera alors activée.

Remarque :

- *Si aucune touche n'est pressée pendant 30 secondes lorsque le mode d'alarme ou de réglage est activé,, l'appareil sortira automatiquement du mode de réglage ou d'alarme et reviendra au mode d'horloge. Le dernier réglage sera conservé en mémoire.*

Lorsque l'alarme est activée

- Lorsque l'horloge atteint l'heure à laquelle l'alarme a été programmée, le haut-parleur intégré au cadre photo numérique se fait entendre pendant une minute.
- Appuyez sur la touche de hausse (Up), de baisse (Down), de réglage (Set) ou le sélecteur de mode (Mode) pour arrêter l'alarme.
- Appuyez sur la touche de rappel d'alarme (Snooze) pour arrêter l'alarme pour quelques minutes. Le son cessera et reprendra à trois reprises, pendant une minute, à intervalles de cinq minutes.

Remarque : Il est possible de désactiver définitivement l'alarme en procédant comme suit :

1. *En changeant l'heure de l'horloge ou de l'alarme.*
2. *Une fois que l'alarme a retenti trois fois, elle s'éteint définitivement.*

MODE DE MINUTERIE DE DÉCOMPTE

Lorsque l'appareil se trouve en mode alarme, appuyez sur le sélecteur de mode (Mode) pour activer le mode minuterie de décompte.



Heures Minutes

Réglage de la minuterie de décompte

- Appuyez sur la touche de réglage (Set) pour procéder au réglage des heures d'abord, les chiffres représentant les heures clignoteront à l'affichage.
- Appuyez sur les touches de hausse (Up) et de baisse (Down) pour régler les heures, entre 0 et 23.
- Appuyez encore une fois sur la touche de réglage (Set) pour procéder au réglage des minutes, les chiffres représentant les minutes clignoteront à l'affichage.
- Appuyez sur les touches de hausse (Up) et de baisse (Down) pour régler les minutes, entre 0 et 59.
- Enfin, appuyez sur la touche de réglage (Set) pour sortir du mode de réglage et sauvegarder le réglage.

Remarque :

- *Si aucune touche n'est pressée pendant 30 secondes lorsque le mode de minuterie ou de réglage est activé, l'appareil sortira automatiquement du mode de réglage ou d'alarme et reviendra au mode d'horloge. Le dernier réglage sera conservé en mémoire.*

Appuyez à nouveau sur la touche de hausse (Up) pour démarrer la minuterie de décompte, appuyez deux fois sur la touche de hausse (Up) pour interrompre momentanément le décompte et encore une fois pour le poursuivre. Lorsque la minuterie atteint 0, le haut-parleur intégré au cadre photo numérique se fait entendre pendant une minute. À ce moment, il vous suffit d'appuyer sur n'importe quelle touche pour l'éteindre. Lorsque la minuterie de décompte est réglée ou que le décompte est en cours, le fait d'appuyer sur la touche de baisse (Down) permet d'annuler le réglage de la minuterie, l'affichage indiquera alors 00:00. Si aucune touche n'est pressée dans les 30 secondes suivantes, l'appareil reviendra automatiquement au mode horloge.

GUIDE DE DÉPANNAGE

L'utilisateur ne doit, en aucun cas, tenter de réparer l'appareil lui-même car cela risque d'invalider la protection offerte par la garantie. Seul du personnel qualifié peut ouvrir le boîtier de l'appareil ou le réparer.

AUCUNE ALIMENTATION

- Vérifiez si l'appareil est correctement branché sur le réseau électrique.
- Vérifiez si la prise de courant sur laquelle est branché l'appareil fonctionne en y branchant un autre appareil.

AUCUNE IMAGE

- Vérifiez si l'appareil est mis en marche.
- Vérifiez si le format des photos sauvegardées dans le support de données que vous utilisez est JPEG.
- Vérifiez si la carte mémoire est correctement insérée ou si la clé USB est correctement branchée sur l'appareil.

FONCTIONNEMENT DÉFAILLANT

Il se peut que le fonctionnement normal de l'appareil soit altéré par de l'interférence externe. Dans ce cas, réinitialisez l'appareil en le débranchant du réseau électrique pendant quelques secondes et branchez-le de nouveau. Cela pourrait suffire à remédier au problème.